

# Guía de síntomas y daños de la Palomilla gitana (*Lymantria dispar*) especies y subespecies



GOBIERNO DE  
**MÉXICO**

**AGRICULTURA**  
SECRETARÍA DE AGRICULTURA Y DESARROLLO RURAL



**SENASICA**  
SERVICIO NACIONAL DE SANIDAD,  
INOCUIDAD Y CALIDAD AGROALIMENTARIA



# Identificación de *Euwallaceae* sp.

## Especies de palomilla gitana

*Lymantria umbrosa*



Pogue, citado por Molet, 2012b.

*Lymantria xyliana*



Gilligan, s/a (b)

*Lymantria mathura*



Mohn, 2004. UGA1194077

DAFF, 2005. UGA1277091

*Lymantria monacha*



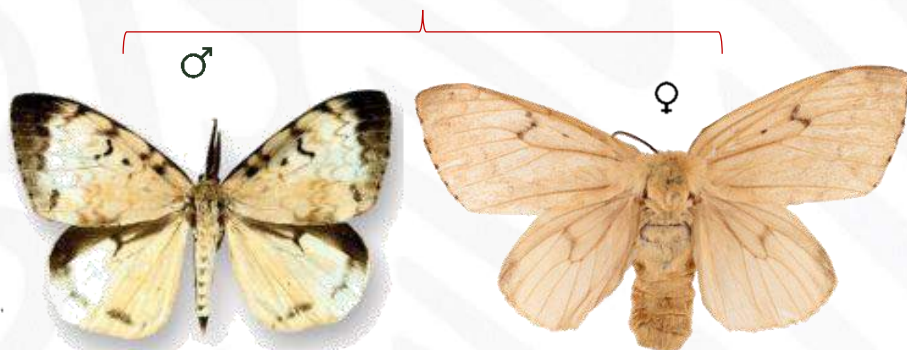
Descouens, 2014

Kapitola, 2005 UGA2112086

# Palomilla gitana (*Lymantria dispar*)

## Especies de palomilla gitana

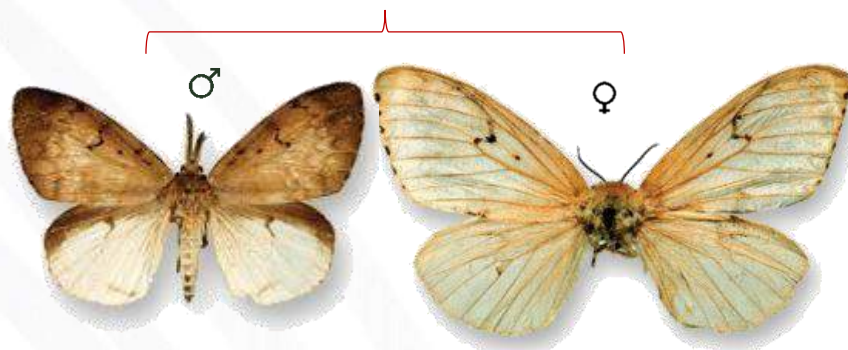
*Lymantria albescens*



Gilligan, citado por Pogue y Schaefer, 2007

Pogue USDA-ARS, citado por Molet, 2012a.

*Lymantria postalba*



Pogue USDA-ARS, citado por Molet, 2012c.

*Lymantria nephrographa*



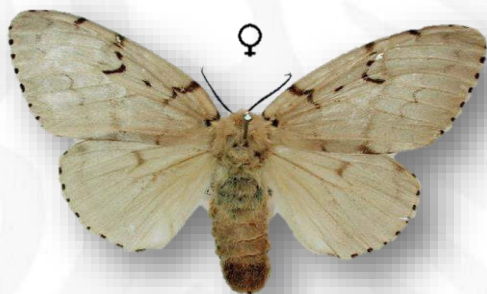
DAFF Archive, 2017.

The Australian Museum, 2010.

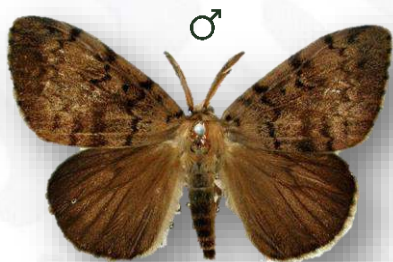
# Palomilla gitana (*Lymantria dispar*)

## Subespecies de *Lymantria dispar*

*Lymantria dispar japonica*

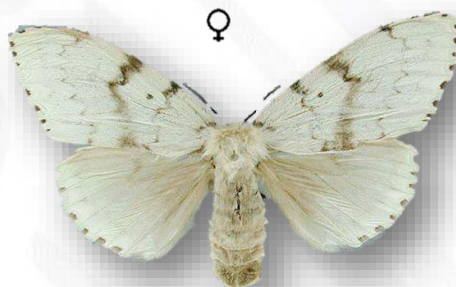


Walker, 2005

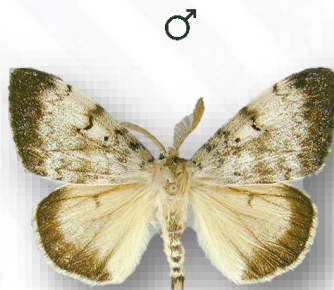


Walker, 2005

*Lymantria dispar asiatica*

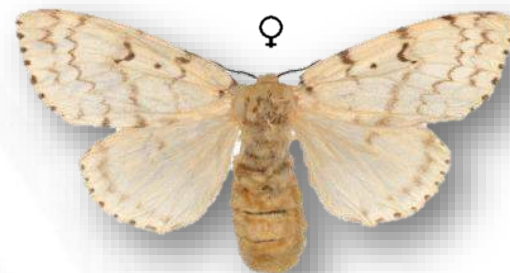


Schintlmeister, 2005



Schintlmeister, 2005

*Lymantria dispar dispar*



EurekAlert, 2019



Strnadova, 2003

## Palomilla gitana (*Lymantria dispar*)

### Huevo

Son ovipositados en masas de 250-500 huevos en promedio, se encuentran aglutinados con una sustancia que segrega la hembra y protegidos con escamas que desprende de su cuerpo. La masa de huevos es de color café claro y mide 3.0-4.0 cm de longitud y 1.5-2.0 cm de ancho.



Masa de  
huevos  
aglutinados



## Palomilla gitana (*Lymantria dispar*)

### Larva

La hembra presenta seis estadios larvales y el macho solo cinco estadios, los cuales se diferencian principalmente por su tamaño y por la coloración.



El 1<sup>er</sup> instar mide 3 mm de longitud y son de color negro.



El 2<sup>do</sup> instar mide 5 mm de longitud y son de color café con setas (pelos) cortas.

Únicamente el primer y segundo estadio son dispersados por el viento. La alimentación de los primeros tres estadios se realiza en el día.

## Palomilla gitana (*Lymantria dispar*)

### Larva



El 3<sup>er</sup> instar mide 7 mm de longitud y son de color negro con setas (pelos) largos.

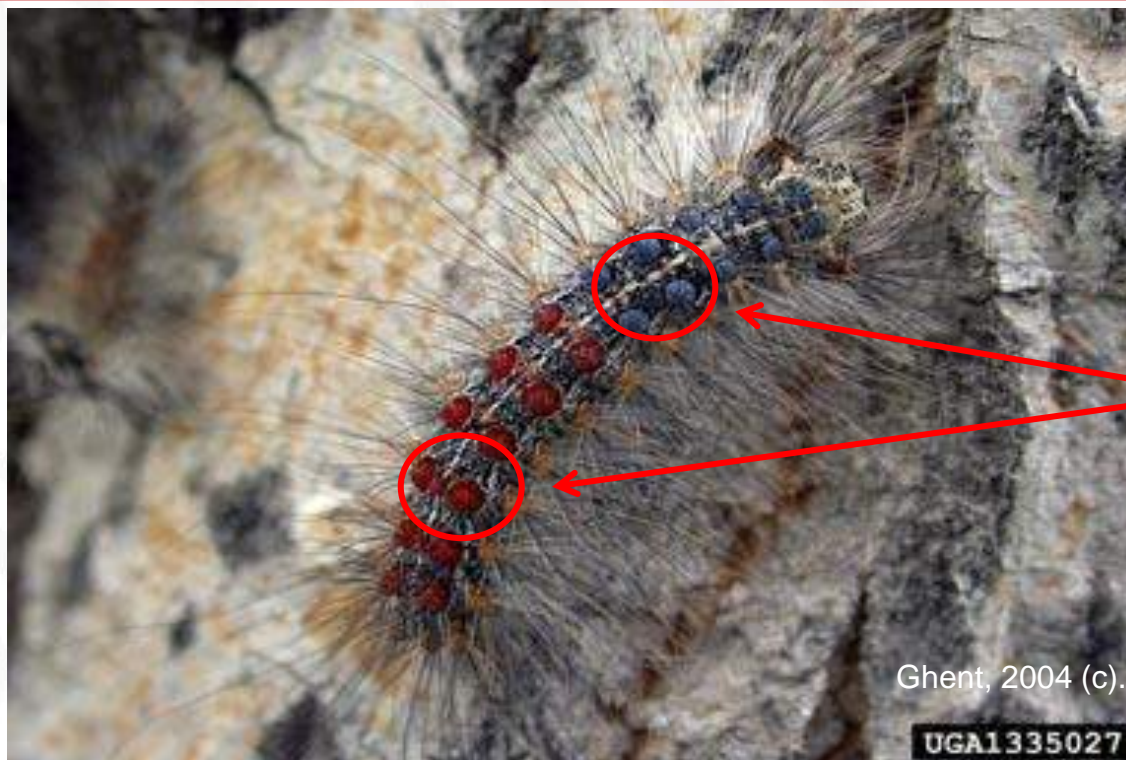


Los estadios larvales del cuarto al sexto se alimentan por la noche.

## Larva

# Palomilla gitana (*Lymantria dispar*)

Las larvas del cuarto al sexto estadio, son de color gris oscuro, presentan setas (pelos) amarillas y largas, sin embargo la principal característica el ultimo estadio es que presentan una fila doble de protuberancias con cinco pares de color azul y seis de color rojo.



Protuberancias azules y rojas.

Ghent, 2004 (c).

UGA1335027



## Palomilla gitana (*Lymantria dispar*)

### Pupa

Es de color café rojizo, presenta pelos amarillos. Pose un hilo sedoso en el extremo del abdomen, el cual le ayuda a abandonar la exuvia al momento de la emergencia.



Pelos  
amarillos



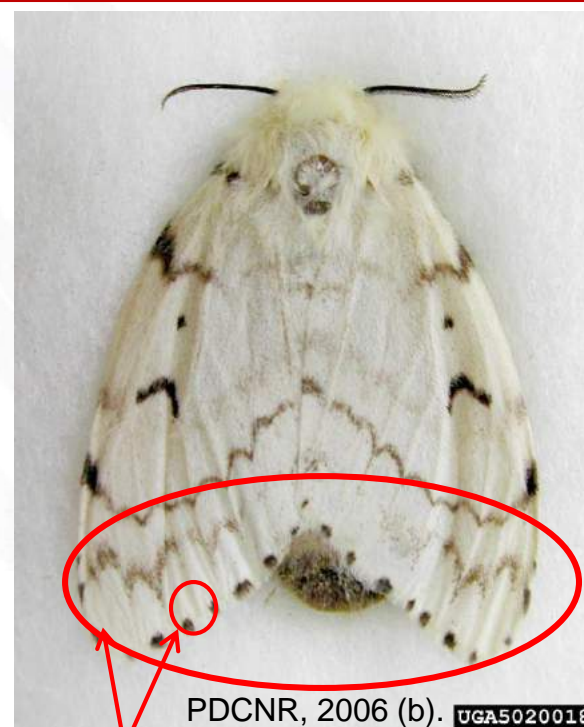
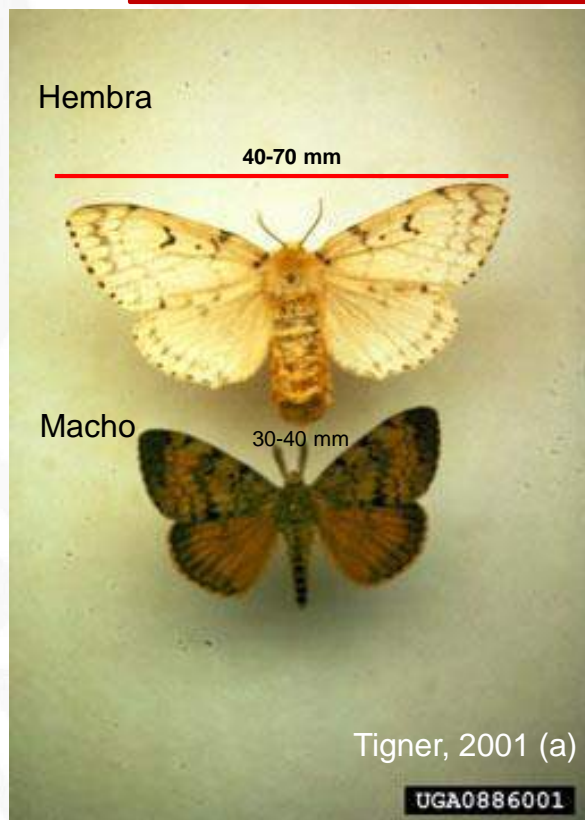
La pupa de la hembra mide 3 cm y la terminación del abdomen es ovalada, mientras que la pupa del macho mide 1.5 cm.

Los machos emergen 1-2 días antes que las hembras.

## Palomilla gitana (*Lymantria dispar*)

### Adulto

Presenta dimorfismo sexual, el macho tienen una envergadura alar de 30 a 40 mm, es de color café grisáceo. La hembra presentan una envergadura de 40-70 mm, es de color blanco, presenta alas blanquecinas, con algunas manchas negras, ubicadas transversalmente en forma de zig-zag.



Las alas en reposo tienen forma de «V» invertida y tienen puntos negros en el margen apical del ala.

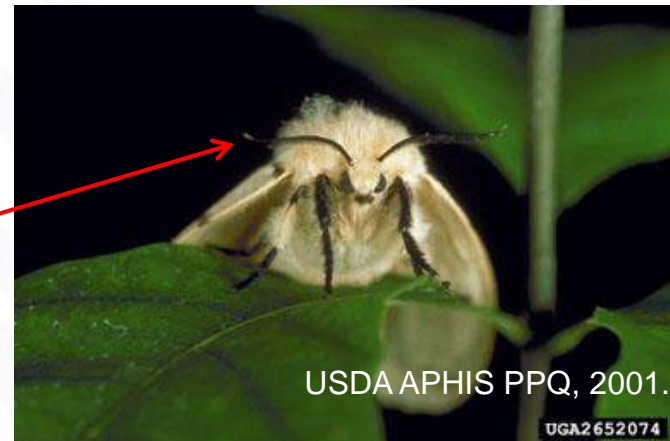
## Palomilla gitana (*Lymantria dispar*)

Adulto

La hembra tiene antenas dentadas, mientras que el macho tiene antenas bipectinadas.



Antenas  
bipectinadas  
(macho)



Antenas  
dentadas  
(hembra)



## Palomilla gitana (*Lymantria dispar*)

### Daños en hojas

Las larvas se alimentan de las hojas de arboles forestales (roble, álamo, abedul, aliso, sauce, encino y pino) y frutales (pistache, chabacano, cereza y durazno), ocasionando la defoliación. Cuando reincide la defoliación por dos o mas años provoca la muerte del árbol.



Defoliación del árbol,  
ocasionado por las larvas al  
alimentarse de las hojas.



Daños ocasionados por la larva en  
la hoja.

## Palomilla gitana (*Lymantria dispar*)

### Daños en áreas forestales

Daños severos de defoliación, ocasiona que se pierda gran superficie de áreas forestales.



Roble defoliado.



Árboles de roble muertos por  
defoliación.

## Fuentes consultadas

- Csoka, G.** 2008. Gypsy moth *Lymantria dispar* (Linnaeus). Hungary Forest Research Institute. En línea: <http://www.forestryimages.org/browse/detail.cfm?imgnum=5371142>. Fecha de Consulta: mayo de 2019.
- DAFF Archive.** 2005. Rosy gypsy moth (*Lymantria mathura*) Moore. En línea: <https://www.forestryimages.org/browse/detail.cfm?imgnum=1194077> Fecha de consulta: abril de 2019.
- DAFF Archive.** 2017. Tussock moth (*Lymantria nephrographa*). Bugwood.org. En línea: <https://www.forestryimages.org/browse/detail.cfm?imgnum=9007014> Fecha de consulta: septiembre de 2019.
- Descouens, D.** 2014. File:Lymantria monacha MHNT.CUT.2012.0.357 col de Sarcoggio Corse-du-Sud Male Dos. En línea: [https://commons.wikimedia.org/wiki/File:Lymantria\\_monacha\\_MHNT.CUT.2012.0.357\\_col\\_de\\_Sarcoggio\\_Corse-du-Sud\\_Male\\_Dos.jpg#mw-jump-to-license](https://commons.wikimedia.org/wiki/File:Lymantria_monacha_MHNT.CUT.2012.0.357_col_de_Sarcoggio_Corse-du-Sud_Male_Dos.jpg#mw-jump-to-license) Fecha de consulta: abril de 2019.
- EuerkAlert.** 2019. European Female Gypsy Moth (IMAGE). En línea: <https://www.eurekalert.org/multimedia/pub/190258.php?from=417529> Fecha de consulta: abril de 2019.
- Ghent, J.** 1995 (a). Gypsy moth *Lymantria dispar* (Linnaeus).USDA Forest Service. Forestry Images. En línea: <https://www.forestryimages.org/browse/detail.cfm?imgnum=0488024>. Fecha de consulta: abril de 2019.
- Ghent, J.** 1995 (b). Gypsy moth *Lymantria dispar* (Linnaeus).USDA Forest Service. Forestry Images. En línea: <https://www.forestryimages.org/browse/detail.cfm?imgnum=0488025> Fecha de consulta: abril de 2019.
- Ghent, J.** 2004 (a). Gypsy moth *Lymantria dispar* (Linnaeus).USDA Forest Service. Forestry Images. En línea: <http://www.forestryimages.org/browse/detail.cfm?imgnum=1335027>. Fecha de consulta: mayo de 2019.
- Ghent, J.** 2004 (b). Asian gypsy moth (*Lymantria dispar asiatica*) Vnukovskij (Pogue and Schaefer, 2007). En línea: <https://www.forestryimages.org/browse/detail.cfm?imgnum=1335006> Fecha de consulta: abril de 2019.
- Ghent, J.** 2004 (c). Asian gypsy moth (*Lymantria dispar asiatica*) Vnukovskij (Pogue and Schaefer, 2007). En línea: <https://www.forestryimages.org/browse/detail.cfm?imgnum=1335027> Fecha de consulta: mayo de 2019.
- Gilligan, T.** s/a. Lepidoptera Genitalia Library 990496 – 19496 – *Lymantria xyliana* – Swinhoe, 1903. En línea: <https://mothphotographersgroup.msstate.edu/genitalia.php?hodges=19496> Fecha de consulta: abril de 2019.
- Herms D.** 2009. Gypsy moth (*Lymantria dispar*). The Ohio State University, Bugwood.org. En línea: <https://www.forestryimages.org/browse/detail.cfm?imgnum=1523114> Fecha de consulta: septiembre de 2019.
- Kapitola, P.** 2005. Nun moth (*Lymantria monacha*). En línea: <https://www.invasive.org/browse/detail.cfm?imgnum=2112086> Fecha de consulta: abril de 2019.
- Lupastean, D.** 2005. Gypsy moth *Lymantria dispar* (Linnaeus). En línea: <https://www.forestryimages.org/browse/detail.cfm?imgnum=1121035> Fecha de consulta: abril de 2019.

## Fuentes consultadas

- Lupastean, D.** 2010. Gypsy moth *Lymantria dispar* (Linnaeus). University of Suceava. En línea: <http://www.forestryimages.org/browse/detail.cfm?imgnum=1121034> Fecha de consulta: abril de 2015.
- Mohn, D.** 2004. Rosy gypsy moth (*Lymantria mathura*) Moore. En línea: <https://www.forestryimages.org/browse/detail.cfm?imgnum=1277091> Fecha de consulta: abril de 2019.
- Molet T.** 2012a. CPHST Pest Datashheet for *Lymantria albescens*. USDA-APHIS PPQ-CP.HST. En línea: <http://download.ceris.purdue.edu/file/2355> Fecha de consulta: septiembre de 2019.
- Molet T.** 2012b. CPHST Pest Datashheet for *Lymantria postalba*. USDA-APHIS PPQ-CP.HST. En línea: <http://download.ceris.purdue.edu/file/2359> Fecha de consulta: septiembre de 2019.
- Molet T.** 2012c. CPHST Pest Datashheet for *Lymantria umbrosa*. USDA-APHIS PPQ-CP.HST. En línea: <http://download.ceris.purdue.edu/file/2359> Fecha de consulta: septiembre de 2019.
- Nageleisen, L. M.** 2011. Gypsy moth (*Lymantria dispar*) (Linnaeus). En línea: <https://www.forestryimages.org/browse/detail.cfm?imgnum=2101093> Fecha de consulta: mayo de 2019.
- Ovidiu, H.** 2006. Gypsy moth *Lymantria dispar* (Linnaeus). En línea: <http://www.forestryimages.org/browse/detail.cfm?imgnum=2168024> Fecha de consulta: mayo de 2019.
- Ovidiu, H.** 2011. Gypsy moth *Lymantria dispar* (Linnaeus). En línea: <http://www.forestryimages.org/browse/detail.cfm?imgnum=2168008> Fecha de consulta: mayo de 2019.
- PDCNR** (Pennsylvania Department of Conservation and Natural Resources. 2006(a). Gypsy moth *Lymantria dispar* (Linnaeus). En línea: <https://www.forestryimages.org/browse/detail.cfm?imgnum=5020053> Fecha de consulta: mayo de 2019.
- PDCNR** (Pennsylvania Department of Conservation and Natural Resources. 2006(b). Gypsy moth *Lymantria dispar* (Linnaeus). En línea: <http://www.forestryimages.org/browse/detail.cfm?imgnum=5020018>. Fecha de consulta: mayo de 2019.
- Pogue MG, Schaefer PW.** 2007. a review of selected species of *Lymantria* Hubner [1819] including three new species (Lepidoptera: Noctuidae: Llymantriinae) from subtropical and temperate regions of Asia, some potentially invasive to North America. Forest Technology Enterprise Team. En línea: <https://mothphotographersgroup.msstate.edu/genitalia.php?hodges=19458> Fecha de consulta: septiembre de 2019.
- Strnadova, B.** 2003. Gypsy Moths (*Lymantria dispar*) godofinsects.com. En línea: <http://www.godofinsects.com/index.php/museum/butterflies-and-moths/moths/gypsy-moths-lymantria-dispar/> Fecha de consulta: abril de 2019.
- The Australian Museum.** 2010. *Lymantria nephrographa* Turner 1915. En línea: <http://lepidoptera.butterflyhouse.com.au/lyma/nephrographa.html> Fecha de consulta: septiembre de 2019.
- Tigner, T.** 2001(a). Gypsy moth *Lymantria dispar* (Linnaeus). En línea: <http://www.forestryimages.org/browse/detail.cfm?imgnum=0886001> Fecha de consulta: mayo de 2019.

## Fuentes consultadas

- Tigner, T.** 2001(b). Gypsy moth *Lymantria dispar* (Linnaeus). En línea:  
<http://www.forestryimages.org/browse/detail.cfm?imgnum=0886003> Fecha de consulta: mayo de 2019.
- USDA.** 2001. Gypsy moth *Lymantria dispar* (Linnaeus). En línea:  
<http://www.forestryimages.org/browse/detail.cfm?imgnum=2652070> Fecha de consulta: mayo de 2019.
- USDA.** 2002. Gypsy moth *Lymantria dispar* (Linnaeus). USDA APHIS PPQ. En línea:  
<http://www.forestryimages.org/browse/detail.cfm?imgnum=1148047>. Fecha de consulta: abril de 2019.
- USDA APHIS PPQ.** 2001. Gypsy moth *Lymantria dispar* (Linnaeus). Bugwood.org. En línea:  
<http://www.forestryimages.org/browse/detail.cfm?imgnum=2652074> Fecha de consulta: mayo de 2019.
- USDA-APHIS, PPQ.** 1995. Gypsy moth (*Lymantria dispar*) (Linnaeus). En línea:  
<https://www.forestryimages.org/browse/detail.cfm?imgnum=2652079> Fecha de consulta: abril de 2019.
- Walker, K.** 2005 (a). Asian gypsy moth (*Lymantria dispar dispar* race asian). En línea: PaDIL - <http://www.padil.gov.au> fecha de consulta: abril de 2019.
- Walker, K.** 2005 (b). Japanese gypsy moth (*Lymantria dispar japonica*) Updated on 10/21/2011. En línea:  
<http://www.padil.gov.au/pests-and-diseases/pest/main/136270#> Fecha de consulta: abril de 2019.
- Zubric, M.** 2005. Gypsy moth (*Lymantria dispar*) (Linnaeus). En línea:  
<https://www.forestryimages.org/browse/detail.cfm?imgnum=1370017> Fecha de consulta: abril de 2019.



Informes con el Comité de Sanidad Vegetal de su estado o directamente a Emergencia fitosanitaria del Programa de Vigilancia Epidemiológica Fitosanitaria (PVEF) al teléfono 01 (800) 987 9879 o al correo electrónico: **[alerta.fitosanitaria@senasica.gob.mx](mailto:alerta.fitosanitaria@senasica.gob.mx)**

Para mayor información consultar las páginas:

[www.gob.mx/agricultura](http://www.gob.mx/agricultura)

[www.gob.mx/senasica](http://www.gob.mx/senasica)



**AGRICULTURA**

SECRETARÍA DE AGRICULTURA Y DESARROLLO RURAL



**SENASICA**

SERVICIO NACIONAL DE SANIDAD,  
INOCUIDAD Y CALIDAD AGROALIMENTARIA



**GOBIERNO DE  
MÉXICO**



**Agosto de 2019**